

*InfraRecorder*  
**Girip**

## **Hoşgeldiniz**

InfraRecorder'ý tercih ettiđiniz için teþekür ederiz. InfraRecorder, Microsoft Windows işletim sistemi için ücretsiz, Genel Kamu Lisansı altında dağıtılan bir CD/DVD yazma programıdır.

## Hızlı Gezinme

[Özellikler](#)

[Lisans Antlaşması](#)

[Sistem Gereksinimleri](#)

[Hızlı Başlangıç](#)

[Telif Hakkı](#)

[Onay](#)

[Yeni Olan Neler Var ?](#)

[Kurulum](#)

## *InfraRecorder* **Özellikler**

Bu sayfa InfraRecorder'ýn temel özelliklerini listelemektedir.

## Ana Özellikleri

- Veri, müzik ve karma mod projeleri oluşturup fiziksel bir diske veya sabit diskteki bir kalıba kaydetme.
- Disk kalıplarının oluşturulması ve kayıt edilmesi.
- Anında (on-the-fly) kopyalama ile veya sabit disk üstündeki geçici bir dosya kullanarak disk kopyalama.
- Yeniden yazılabilir (RW) diskleri dört deşipik yöntem kullanarak silme.
- Önceden kaydedilmiş çok oturumlu (multi-session) bir diskteki kaydı içe alma ve yeni kayda ekleme.
- Bilgisayarın SCSI/IDE portlarındaki aygıtları tarama ve aygıtların yetenekleriyle ilgili ayrıntılı bilgi edinme.
- Detaylı disk bilgisi görüntüleme.
- Ses ve Veri kayıtlarının okuma ve dosyaya yazma (.wav ve .iso olarak)
- Seçilen kayıtları hatalara karşı tarama.

## Çevresel

- Modern, Windows Explorer benzeri özelleştirilebilir arayüz.
- Programın gezgininden veya Windows Explorer'dan sürükle ve bırak yöntemiyle projeye dosya ekleme.
- Kullanım kolaylığı için farklı projelere farklı düzenleme uygulama.
- İstenen özelliklere hızlı erişim için kullanıcıyı yönlendiren ayrı bir uygulama.
- Tercüme edilebilir arayüz, yardımcı uygulama ve sistem menüsü.

## Explorer Ýntegrasyonu

Explorer'a entegre olarak sistem menüsünde ek içerik seçenekleri

- Kayıtlı projeleri ve disk kalıplarını diske yazabilme
- Kayıtlı projeleri açma ve düzenleme
- Sistem menüsünde altmenü olarak simgeli veya simgesiz olarak özelleştirilebilme
- Sistem menüsü kullanıcının istediđi herhangi bir uzantı için ayarlanabilme

*InfraRecorder*

**Lisans Antlaşması**



## GENEL KAMU LYSANSI ( GNU : GENERAL PUBLIC LICENSE )

Yazılım lisanslarının çoğu sizin yazılımı paylaşma ve dağıtma hakkınızın elinizden alınması için hazırlanmıştır. Buna karşılık, GNU Genel Kamu Lisansı sizin serbest yazılımları dağıtma ve paylaşma hakkınızın mahfuz tutulması ve yazılımın bütün kullanıcıları için serbest olması amacıyla yazılmıştır.

Bu Kısıtlı Genel Kamu Lisansı, bazı özel amaçlı yazılım paketleri --genelde kitaplıklar-- için hazırlanmış olup, Free Software Foundation'un bazı yazılımları ve bu lisansı kullanmayı tercih eden diğer yazılımcıların yazılımları için kullanılmaktadır. Siz de bu lisansı kullanabilirsiniz, fakat kullanmadan önce sizin özel durumunuz için bu lisansı mı, yoksa GNU Genel Kamu Lisansı (GPL) kullanmanın mı daha uygun bir strateji olacağını, aşağıdaki açıklamaları okuyarak düşünmeniz ve öyle karar vermenizi öneriyoruz.

Serbest yazılımdan bahsettiğimiz zaman fiyattan değil, özgürlükten bahsediyoruz. Bizim Genel Kamu Lisansımız, sizin serbest yazılımların kopyalarını dağıtma özgürlüğünüzü (ve isterseniz bu hizmet için para almanız), yazılım kaynak kodlarının size dağıtım esnasında veya diğer isterseniz verilmesini, yazılımı dağıtabilmenizi, yazılımın parçalarını yeni yazılımlar içerisinde kullanabilmenizi ve bunları yapabileceğinizi bilmenizi sağlamaktadır.

Haklarınızı koruyabilmemiz için dağıtıcıların sizin haklarınızı kısıtlama veya sizin bu haklarınızdan feragat etmenizi isteme yollarını yasaklayıcı bazı kısıtlamalar getirmemiz gerekmektedir. Bu kısıtlamalar diğer kitaplıkların kopyalarını dağıtıyor veya dağıtıyor olsanız size bazı yükümlülükler getirmektedir.

Örneğin kitaplıkların kopyalarını, bedava veya ücret karşılığında dağıtıyor olsanız alıcılara sizin sahip olduğunuz bütün hakları sağlamalısınız. Onların da kaynak kodlarına sahip olmalarını veya ulaşılabilmelerini sağlamalısınız. Diğer kitaplık ile başka kodlar bağlantıya girerse, alıcılara bütün nesne dosyalarını vermelisiniz ki,

алусулар катарыоун каунак кодларында деіірікіік уарур катарыоу



## KOPYALAMA, DAĐITIM VE DEĐİPTİRME ÝLE ÝLGÝLÝ PART VE KAYITLAR

Bu Lisans, telif hakký sahibi veya baþka yetkili taraf tarafýndan ierisine bu Kýsýtlý Genel Kamu Lisansý altýnda dađýtýldýđýna dair ibare konmuþ olan herhangi bir kitaplýk veya baþka yazýlýmý kapsamaktadır. Her ruhsat sahibine "siz" olarak hitap edilmektedir.

"Kitaplýk", kolayca (kitaplýđýn ierdiđi bazý iþlev ve veriyi kullanan) uygulama yazýlýmlarý ile bađlanabilecek þekilde hazýrlanmýþ yazýlým iþlevleri ve/veya veri topluluđu anlamýna gelmektedir.

Aþađýda "Kitaplýk", bu kopullar altýnda dađýtýlmýþ herhangi bir yazýlým kitaplýđý veya eser manasýnda kullanýlmaktadır. "Kitaplýđý baz alan eser", Kitaplýk veya telif hakký kanunu altýnda Kitaplýk'tan iptikak etmiþ, Kitaplýđýn tamamýný veya bir parçasýný, deđiptirmeden veya deđipiklikler ile veya baþka bir dile tercüme edilmiþ hali ieren herhangi bir ürün manasýnda kullanýlmaktadır. (Bundan sonra tercüme "deđiptirme" kapsamýnda sýnýrsýz olarak ierilecektir.)

Bir eserin "kaynak kodu", o esere deđipiklik yapmak iin en uygun imkan ve yöntem manasýnda kullanýlmaktadır. Bir kitaplýk iin bütün kaynak kodu, kitaplýđýn ierdiđi bütün modüllere ait bütün kaynak kodlarý, ilgili arayüz taným dosyalarý ve kitaplýđýn derleme ve kurulma iþlemlerini kontrol etmekte kullanýlan bütün betikler manasýnda kullanýlmaktadır.

Kopyalama, dađýtým ve deđiptirme haricinde kalan faaliyetler bu Lisans'ýn kapsamý dýþýndadýrlar. Kitaplýđý kullanan bir yazýlýmý alýptýrma eylemi sýnýrlandýrýlmamýptýr ve böyle bir yazýlýmýn ýktýsý yalnızca ýktýnýn ierdiđi (Kitaplýđý yazmak iin kullanýlan bir arata Kitaplýđýn kullanýlmasýndan bađýmsýz olarak) Kitaplýđý baz alan ürün kapsamýna girer ise bu Lisans kapsamýndadır. Bu kopulun sađlanýp sađlanmadýđý Kitaplýđýn ve Kitaplýđý kullanan yazýlýmýn ne yaptýđý ile ilgilidir.

Kitaplýđýn bütün kaynak kodlarýný birebir, aldýđýnýz þekilde, herhangi bir ortamda ve vasýta ile, uygun ve qörünür bir þekilde telif

hakký bildirimi ve garantisiz olduđuna dair bildirim koymak bu



## Bu Partlar Yeni Yazýlýmlara Nasýl Uygulanýr

Eđer yeni bir kitaplýk geliptiriyor ve bunun kamuya en fazla düzeyde yarar sađlamasýný istiyorsanız, kitaplýđýnýzý herkesin dađýtýp deđiptirebileceđi özgür yazýlým haline getirmenizi öneriyoruz. Kitaplýđýnýzý bu lisans kođullarý (veya Genel Kamu Lisansý kođullarý) altýnda dađýtma izni vererek özgür yazýlým haline getirebilirsiniz.

Bu kođullarý uygulamak için kitaplýđa ađađýdaki bildirimleri ekleyin. En sađlýklý yöntem her kaynak kodu dosyasýnýn babýna bu bildirim ekleyerek garanti olmadýđýna dair bilginin verildiđinden emin olmakýr; her dosya en azýndan "copyright" (telif hakký) satýrýný ve bildirim tam metninin nerede bulunabileceđine dair bilgi içermelidir.

*{kitaplýđýn adýný ve ne yaptýđýný anlatan bir satýr.}*

Copyright (C) {yýl} {yazarýn adý}

This library is free software; you can redistribute it and/or modify it under the terms of the GNU Lesser General Public License as published by the Free Software Foundation; either version 2.1 of the License, or (at your option) any later version.

This library is distributed in the hope that it will be useful, but WITHOUT ANY WARRANTY; without even the implied warranty of MERCHANTABILITY or FITNESS FOR A PARTICULAR PURPOSE. See the GNU Lesser General Public License for more details.

You should have received a copy of the GNU Lesser General Public License along with this library; if not, write to the Free Software Foundation, Inc., 59 Temple Place, Suite 330, Boston, MA 02111-1307 USA

Size normal ve elektronik posta ile nasýl ulaşýlabileceđine dair bilgi eklemevi unutmayın.

Energy, Energy, ...



InfraRecorder bu gereksinimlere ihtiya duyar:

- Internet Explorer 5.0 ieren bir Windows 95 veya daha gncel bir srm
- 32 MB RAM
- 8.1 MB Boş disk alanı

*InfraRecorder*

**Hızlı Başlangıç**



## **Nasıl Kullanılır ?**

[Bağlantı](#)

[Çoklu-Oturum Diski](#)

[Veri Diski Kopyalama](#)

[Ses Diski Kopyalama](#)

[RW Diski Silme](#)

[Disk Bilgisini Görüntüleme](#)

[Aygıt Konfigürasyonu](#)

*InfraRecorder*  
**Telif Hakký**

InfraRecorder copyright © 2006-2007 Christian Kindahl.

## **InfraRecorder bu yazılımlar ile birlikte çalışır:**

- cdrecord, readcd copyright © 1995-2006 Jörg Schilling.
- isoinfo, mkisofs by Eric Youngdale and Jörg Schilling.
- cdda2wav by [Project MODE](#) and [Fraunhofer Institut für integrierte Schaltungen](#).

## *InfraRecorder* **Onay**

InfraRecorder, [Tango Icon Projesinin](#) simgelerine dayalı simge seti kullanır. Tango Iconları ayrı olarak web sitesinden indirilebilir ([Creative Common lisansı](#) altında).

Version 0.44.1.0

- Introduced alternate ways of fetching recorder write speeds. This solves the "disabled OK button problem".
- Added support for reloading laptop drives (drives that can not automatically load themselves) before starting the disc verification process.
- Corrected a version display error in the log system.

Version 0.44.0.0

- Added a warning message when disabling disc fixation since some users believes that this will create a multi-session disc.
- It's now possible to perform a disc copy using the same device as source and target.
- Updated drive speed detection routines, it should now detect correct speeds depeding on the inserted media.
- Improved the media removal/insertion auto detection routines.
- Added support for switching through the controls of the main view using the tab key.
- Fixed a bug causing InfraRecorder to crash on Windows 9x systems when changing folder in the explorer view.
- Added menu items for selecting all files and inverting the file selection.
- Fixed a bug causing negative progress to be displayed in some cases.
- Updated InfraRecorder to correctly maximize on startup, if closed maximized.
- Added a website button to the about window.
- Fixed a project file rename bug.
- Made the toolbar customizable in several ways

- Made the toolbar customizable in several ways.
- Improved project file handling, no duplicate files or folders are allowed.



## *InfraRecorder* **Kurulum**

InfraRecorder farklı kurulum parametrelerine sahiptir. Aşağıdaki parametreleri kurulum programına girebilirsiniz:

### **/S**

Kurulumu (veya kaldırmayı) sessiz bir şekilde tamamlar. Başka parametre verilmemişse seçenekler önatımlı şekilde olacaktır.

### **/LANGUAGE=<language>**

InfraRecorder'un kullanacağı dili belirler. Örneğin şu şekilde kullanılabilir:

```
"irsetup.exe /S /LANGUAGE=turkish"
```

bu komut kullanıcıdan bir seçim yapmasını istemeden önatımlı dil olarak Türkçe'yi ayarlayacaktır.

## Nasýl Kullanýlýr ?, Projeler ile çalyþmak. Baþlangýç

Bu konu size ilk CD projenizi oluþturmada yardým edecektir. InfraRecorder þu an için üç farklı proje desteklemektedir.

- *Veri Diski* projesi herhangi bir bilgisayarda çalyþabilecek ( ISO9960 dosya sistemi kullanarak) dosyalarý ve klasörleri içerebilen diskler oluþturmak için kullanýlýr. Verinin hata kontrolü bitleri için ayrılan ek veriler sebebiyle veri diskleri ses disklerinin sektör baþýna tuttuðu veri kadar fazla veri tutamazlar. Sonuç olarak bu veri kaybý olmaksýzýn ve kaliteden ödün vermeksizin disklere daha yüksek hýzlarda yazmayý olanaklý kýlar. Diskin önceden içerdii verileri de kullanarak diske veri yazmaya devam etmek için [buradaki](#) konuya baþvurabilirsiniz
- *Ses Diski* projeleri herhangi bir CD oynatýcýda ( ve bilgisayarda ) çalyþabilecek ses ve müzik kayýtlarýný içeren diskler oluþturmak için kullanýlýr. Ses projeleri, veri projelerinden daha yavaþ hýzlarda yazýlýrlar. Bunun sebebi de hata kontrol verisi içermemesinden dolayýdır.
- *Karma-Mod CD* projeleri, *Veri Projesi* ve *Ses Projesinin* karýþýmýdır. Diske yazýlacak veriler ilk kayda yazýlýr. Diskin devamýna da ses kayýtlarý yazýlýr. *Karma-Mod* diskler herhangi bir CD oynatýcýda dinlenebilir fakat veriyi içeren ilk kayýt gürültü olarak duyulur. Diðer kayýtlar normal bir þekilde dinlenebilir.

Yeni bir proje oluþturmak için menüyü kullanýn:

**Dosya ▶ Yeni Proje ▶** < oluþturmak istediðiniz proje tipini seçin >

Önceden oluþturulmuþ bir projeyi açmak için menüyü kullanýn:

**Dosya ▶ Proje Aç...**

veya araç çubuðu düðmesini:





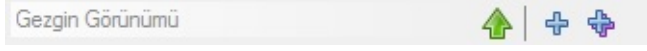
InfraRecorder projeleri direkt olarak fiziksel diske veya disk kalıbyna kaydedilebilir. Disk kalıby bilgisayarınızda bulunan ve projeye eklediğiniz bütün dosyaları ve klasörleri içeren bir dosyadır( Ses



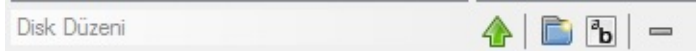
# Arabirim

## Genel

*Gezgin Görünümü* araç çubuđu seçili olan dosyaları projeye ekleme, silme ve bilgisayarınızdaki veriler arasýnra gezinmek için kullanýlýr

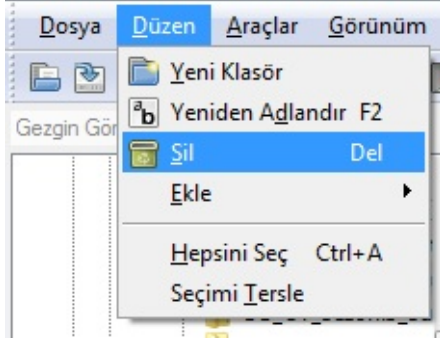


*Disk Düzeni* araç çubuđu proje dosyaları ve klasözleri arasýnda gezinme ve projeyi yönetme için kullanýlýr.

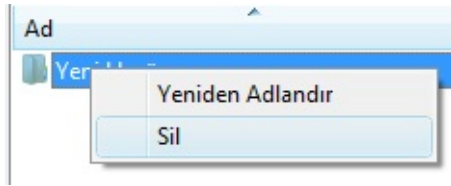


## Dosya Yönetimi

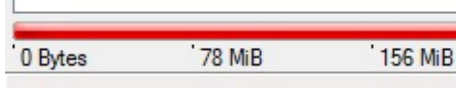
Düzen menüsü proje yönetimi için kullanılır.



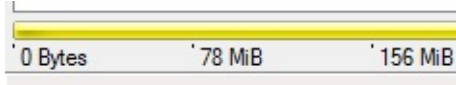
Yukarıda görülen düzen menüsü proje görünümüne sağ tıklayınca da açılır. Örneğin bir klasörün üstüne sağ tıklayıldığında zaman zaman menü görüntülenir:



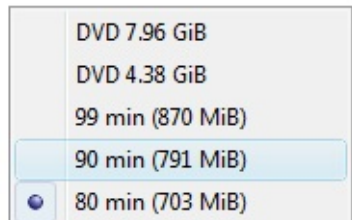
Eğer projeye diskin kapasitesinden fazla dosya eklemişseniz boyut ölçüde kırmızıya dönecektir:



Boyut ölçüde turuncuya döndüğünde eklenen dosyaların boyutu muhtemelen diskin kapasitesini aşmıştır ve [zorla yazma \(overburn\)](#) etkinleştirilmesi ile diskin üzerine yazılabilir:



Boyut ölçüğünü yazıcınıza yerleştirdiğiniz diskin gerçek boyutuna ayarlamak için ölçüye sağ tıklayarak uygun değeri seçin:



74 min (650 MiB)



## Dosya Yönetimi

### Dosyaları Ekleme

Projenize dosya eklemenin birçok yöntemi vardır. *Gezgin Görünümünden* veya Windows Gezginiden sürükleyip bırakarak veya *Gezgin Görünümünden* seçerek de ekleyebilirsiniz.

Dosyaları seçtikten sonra menüyü kullanabilirsiniz:

**Düzen → Ekle → Seç**

veya *Gezgin Görünümündeki* açar çubuğu düğmesini kullanarak



*Gezgin Görünümünden* kolaylıkla klasörler arasında gezinebilir ve ekleme yapabilirsiniz.

*Gezgin Görünümünde* bütün dosya ve klasörleri eklemek için menüyü kullanın:

**Düzen → Ekle → Tümünü Seç**

veya *Gezgin Görünümündeki* araç çubuğundan:



## Dosyalarý Silme

Projeden dosya ve klasör silmek için birden çok yöntem vardýr. Bir yöntemi klavyenizdeki Delete tuşunu kullanmaktýr. Buna ek olarak menüyü ve araç çubuđunu kullanabilirsiniz.

menüyü kullanarak silmek için şunu yapýn:

**Düzen → Sil**

veya *Disk Düzenindeki* araç çubuđunu da kullananýn:



## Diđer Ýplemler

Dosya ve klasörü yeniden adlandýrmak için menüýü kullanýn:

**Düzen→ Yeniden Adlandýr**

veya *Disk Düzenindeki* araç çubuđunu da kullananýn:



Yeni bođ bir klasör oluđturmak için menüýü kullanýn:

**Düzen→ Yeni Klasör**

veya *Disk Düzenindeki* araç çubuđunu da kullananýn::



*Nasıl Kullanılır ?, Projeler ile çalışmak.*

## **Çoklu-Oturum Diski**

Çoklu-Oturum Diski birden fazla sayıda tekrar yazılmış verileri içerir. Diske her seferinde bir oturum yazılarak birden fazla sayıda tekrar yazım işlemi gerçekleştirilir.



## Yeni Çoklu-Oturum Diski Oluřturma

Çoklu-Oturum Diski oluřturmak oldukça kolaydır. Yeni bir Çoklu-Oturum Diski oluřturmak için yeni bir Veri Projesi oluřturun:

**Dosya → Yeni Proje → Veri CD'si**

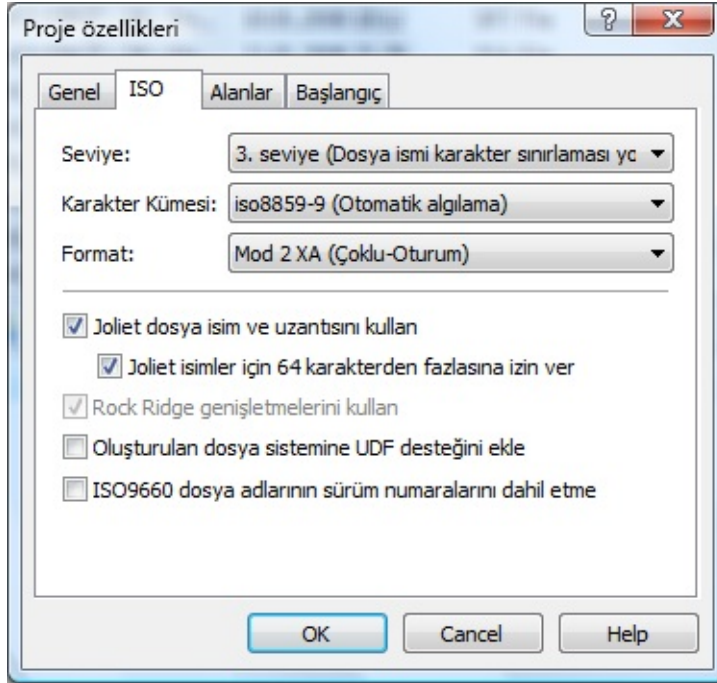
Proje Özelliklerini açın:

**Dosya → Proje Özellikleri...**

ISO Sekmesine Geçin ve *Formatı* buna deđiptirin:

**Mode 2 XA (Çoklu-Oturum)**

Uzun dosya adlarının desteklenmesi için *Seviyeyi* de **3. seviye (dosya ismi karakter sınırlaması yok)** beklinde ayarlayın:



Şimdi her zamanki gibi projeye dosya ve klasör ekleyebilirsiniz. [Buradaki](#) konudan projeler hakkında daha fazla bilgi alabilirsiniz.

## **Çoklu-Oturum Veri Yazmaya Devam Etmek**

Ýçinde önceden veri içeren bir Çoklu-Oturum Diskine veri yazmaya devam edebilmek için önce içindeki oturumlarý projenize almalýsýnýz. Bunu yapabilmek için þu menüyü kullanýn:

### **Araçlar → Oturumlarý Dahil Et...**

Diskte ne kadar yer kaldýđýný, ne kadarýnýn kullanýldýđýný ve kullanacađýnýz aygýtý seçmenizi sađlayacak bir pencere açýlacaktýr. Eđer Tamam butonu etkin deđilse bu, o bölümü diske alamayacađýnýz anlamýna gelir.

Çoklu-Oturum içeren bir diski seçtiđinizde Tamam butonuna basýn. Bu, projenize kaydýn eklenmesini sađlayacaktýr. Alýnan veri deđiptirilemez ve silinemez. Alýnan bütün dosya ve klasörler gri olarak iparetleneceklerdir.

Diskin yeni kaydýna veri eklemeyi bitirdiđinizde verileri diske eklemek için menüyü kullanýn:

### **Araçlar → Projeyi Yazdýr → Diske...**

veya araç çubuđunu kullanýn:



*Nasýl Kullanýlýr ?, Projeler ile çalyþmak.*  
**Proje Ayararý**

Bu konu menüden eriþilebilen proje ayarlarýný içerir:

**Dosya ➔ Proje Özellikleri...**

## Genel Ayarlar

Burada yapabileceđiniz tek ayar diskin etiketidir. Önatýmlý olarak verilen etiket projenin oluđturulduđu tarih ve saattir. Etiketin *ISO Ayarlarýndaki* genel dosya adý kýsýtlamalarýyla ayný kýsýtlamalara tabi olduđuna dikkat edin.

# ISO Ayarları

## Seviye

Bu seçenek dosya adı sınırlamalarındaki ISO uygunluğu seviyelerini uygulamayı sağlar. InfraRecorder'da uygulayabileceğiniz üç seviye vardır:

1. Seviye 8.3 formatına ( üç dosya uzantılı sekiz karakter dosya adı ) büyük harflere, rakamlara ve alt çizgiye izin verir. En fazla klasör derinliği ( iç içe olan klasörlerin sayısı) sekiz ile sınırlıdır.
2. Seviye dosya adlarının 31 karaktere kadar olmasına izin verir.
3. Seviye dosyaların parçalanmış halde yazılmalarına ( paket halinde yazılmaya veya artımlı CD yazımına) izin verir.
4. Seviye yoktur. Fakat seçilirse ISO-9660:1999 (ISO-9660'un 2. sürümü) kullanılır. Bu standart dosya adlarının 207 karakter uzunluğunda olmasına ve sekizden fazla klasör derinliğine izin verir.

## **Karakter Kumesi**

Projede kullanýlacak dosya adlarýna hangi karakter kumesinin uygulanacađýný belirler. InfraRecorder otomatik olarak sisteminizdeki karakter kumesini tanýmlamaya çalıpacaktýr.

## Format

Bu seenek projenizi diske yazarken hangi formatýn kullanýlacađýný belirler.

- *Mod 1* Çoklu-Oturum içermeyen diskler için kullanýlýr. Sektör başýna 2048 byte veriye izin verir.
- *Mod 2* Çoklu-Oturum içeren diskler oluřturmanýza izin verir. Sektör başýna 2336 byte veriye izin verir. ( Bir CD-ROM sektörü 2352 byte uzunluđundadır.)

## **Diđer Seenekler**

*Joliet dosya ismi ve uzantısı, ISO9660 dosya adlarına ek olarak yazılır. Joliet uzantısı genelde Windows sistemlerde kullanılır ve 64 karakterlik unicode dosya adlarına izin verir.*

Eđer 64'ten daha fazla uzunlukta dosyalara izin vermek istiyorsanız *Joliet isimler için 64 karakterden fazlasına izin ver* seçeneđini iřaretleyin. Bu Joliet partnamelerine tam olarak uyumlu deđildir, fakat alıřır. En fazla karakter uzunluđu 64'ten 103'e ıkar.

*Rock Ridge geniletmelerini kullan* seçeneđini seerek ilerisi için bir aıklama olarak ISO9660 dosya sistemi için SUSP ve RR kayıtlarının oluřturulmasını sađlarsınız.

*Oluřturulan dosya sistemine UDF desteđini ekle* seçeneđi kendini aıklamaktadır. UDF desteđi řu an için kararlı durumda deđildir. Bu yüzden tek bařına UDF dosya sistemi oluřturulamamaktadır.

*ISO9660 dosya adlarının sürüm numaralarını dahil etme* seçeneđi kendini aıklamaktadır.



## **Alanlar**

Bu alan CD-Projesinin oluřturulmasýnda kimlerin rol aldýđýný belirtmek içindir. *Yayımcý, Hazýrlayan, Sistem, Sürüm*, alanlarý 36 karakter ile sýnýrlý olup dođrudan güncellenebilir.

## **Ses Ayarlarý**

Bu bölüm Ses Projesi veya Karma-Mod Projesi seçili olduđu zaman aktif olur. Çođu CD Çalarýn gösterebileceđi CD-Yazýsý bilgilerini girmenizi sađlar.

## Baþlangýç Ayarlarý

Bu alan "El Torito" baþlangýç diski oluþturmak için 63'e kadar baþlangýç kaydý (boot images) eklemenize izin verir. Yeni bir baþlangýç kaydý eklemek için *Baþlangýç Kaydý Ekle* butonuna basýn. :



## **Baþlangýç Kataloðu**

Bu alan "El Torito" baþlangýç diski oluþturulurken kullanýlacak olan kataloðun yolunu ve adýný girmenizi saðlar. Dosya yolu diskin üzerindeki kök dizininden baðýmsýz olmalýdýr. Dosya kaynak dosya sistminde oluþturulmayacaktır ve dizin yapýsýnýn dýþýna yerleþtirilecektir. Lütfen belirtilen dosyanýn halihazýrdaki bir dosya ile çakýþmamasýna dikkat edin.

*Nasıl Kullanılır ?, Projeler ile çalışmak.*

## **Başlangıç Kalıby Ekleme**

Projenize başlangıç kalıby eklerken bazı ayarlamalar yapmanız gerekebilir.

## Yerel Yol

Bu alana seçilen bařlangıç kalıby dosyası için yerel yolu belirtebilirsiniz. Yol kök dizine bařlıdır. Örneđin: /boot/ seçeneđi, diskin içine /boot klasörü oluřturur ve içine belirttiđiniz dosya konur.

## Emülasyon Tipi

Bu seçenek "El Torino" başlangıç diskindeki emülasyon tipini belirtmenizi sağlar.

- Eğer emülasyon tipi *Floppy* ise başlangıç kalıbı 1200, 1440 veya 2880 KB olmak zorundadır.
- Eğer emülasyon tipi *Harddisk* ise başlangıç kalıbı Ana Başlangıç Kaydı (MBR) içeren tek bir bölüm içermelidir (partition).
- Eğer emülasyon tipi *Hiçbiri* ise sistem yüklenmesi ve çalıştırılması sırasında emülasyon kullanılmamasını sağlar.

## **Gelişmiş Seçenekler**

*Kalıbı bağımlı yap (not bootable)* seçeneği diskin bağımlılabılır olarak işaretlenmesini engeller. Sistem, sürücü için emülasyonu temin eder, fakat standart bağımlı aygıtı olarak bağımlıılmaz.

*Kalıba bağımlı-bilgi-tablosu'nu yaz* seçeneğini etkinleştireniz bağımlı kalıbının 8. sapmasından (offset) itibaren 54 byte'lık disk bilgisi tablosunu yazar. Eğer bu seçeneği seçerseniz seçtiğiniz yerel bağımlı kalıbı yamalanacaktır. Eğer dosyayı tekrar oluşturamayacaksanız yedeğini almayı unutmayın.

*Bap.Yük.Segmenti* seçeneği emülasyon tipi seçilmemişse yükleme segmenti adresini onaltılık (hexadecimal) olarak belirtmenizi sağlar.

*Bap.Yük.Boy* seçeneği emülasyon tipi seçilmemişse yüklenecek sanal (512 byte) sektör sayısını (hexadecimal) olarak belirtmenizi sağlar. Boyutun 4'ün katı olmaması durumunda bazı BIOS'lar sorun çıkartabilmektedir.



## Nasýl Kullanylýr ? Kalýp Yazdýrma

Disk kalýbýný yazdýrmak veya kaydetmek için menüýü kullanabilirsiniz:

**Araçlar → Disk Kalýbýný Yazdýr...**

veya araç çubuđundan:



Kaydetmek istediđiniz disk kalýbýný seçmeniz etmeniz istenecektir.

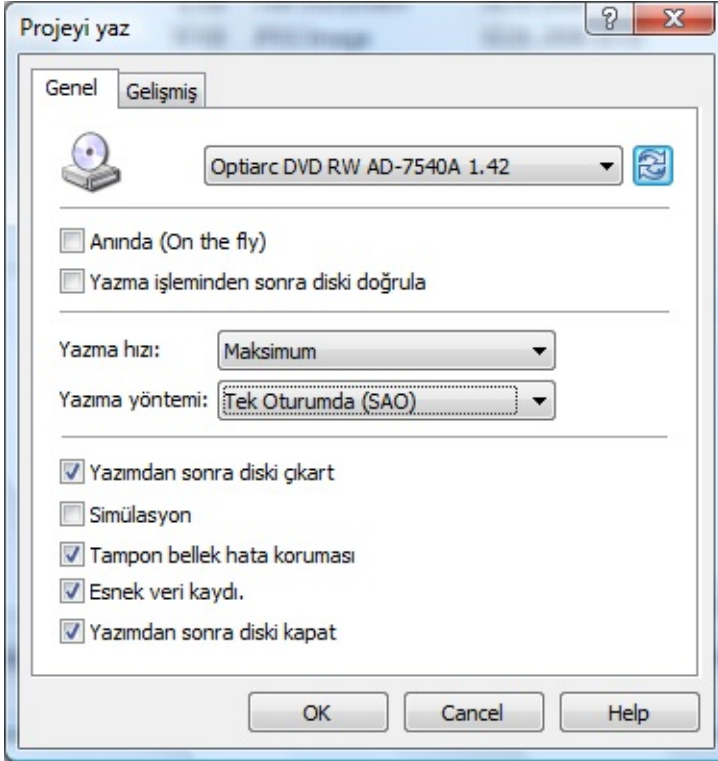
## **Seenekler**

Ayrıntılı aıklama [buradaki](#) konuda bulunabilir.

## Nasıl Kullanılır ? Yazdırma Seçenekleri

Bu konuda InfraRecorder'ın pek çok yerinde geçen yazma/kaydetme seçenekleri anlatılacaktır. ( Örneğin düzenlediğiniz veri diskinin yazımı , disk kalıplarının yazımı veya disk kopyalama gibi )

Yukarıda bahsi geçen seçeneklerin çoğu aynı yoldan işlem yapar:



## **Genel Ayarlar**

### **Anýnda ( On-the-fly )**

Anýnda kayýt yaparken dosya sistemi kaydedilirken oluþturulur. Bu, yazma risklerini arttırýr. Bu seþenek kapatýlýrsa yazýlacak olan veri önce sabit diskteki geçici bir dosyaya yazýlýr, sonra da diske kayýt edilir. Bu seþenek genelde kapalýdýr, fakat sabit diskinizdeki kullanýlabilir alan düþükse açabilirsiniz.

## **Yazma iþleminden sonra diski dođrula**

Bu seeneđi amanýz halinde InfraRecorder sabit diskinizdeki dosyalar ile yeni kayýt edilmiþ diskinizdeki dosyalar arasýnda yazýlan verilerin hibir sorun olmadan yazýldýđýný kontrol etmek iin bir CRC karpýlaptýrmasý yapacaktır.

## Yazma Hızý

Yazma sýrasýnda kullanýlacak hýzý seçin. *Maksimum* seçeneđini seçerek kayýt cihazýnýn kullanabileceđi en yüksek hýzý otomatik olarak seçmesini sađlayabilirsiniz.

## Yazma Yöntemi

Bu seçenek yazma işlemi sırasında hangi yöntemi kullanacağını belirler. Seçim listesinde sadece aygıtın desteklediği yöntemler listelenecektir.

- *Tek Oturumda (SAO)*, genellikle Bir-Kerede-bir-Disk (DAO - Disk-At-Once) olarak adlandırılan ve yazılacak olan bütün veriyi bir seferde yazan bir yöntemdir. Veri akışında herhangi bir kesilme olmaz. Daha sonradan yeni oturum/veri eklenemez. Lütfen DVD'lerin bu yöntem ile yazılması gerektiğine dikkat edin.
- *Tek Kayıtta (TAO)* yöntemi her kayıt diğerinden bağımsız olarak yazar. Eski kayıtlar genelde iki kaydın arasında 2 saniye aralık bırakılarak yazılır.
- *Tek Kayıtta "0" Ö.A. (TAO-0 pregap)* yöntemi yukarıda anlatılan yöntemi aralığın uzunluğunu sifıra yakın tutmaya çalışarak uygular.
- *İplenmemiş Yazım (raw96r)* yöntemi sektör başına 2352 byte veri ve buna ek olarak 96 byte iplenmemiş P-W alt kanal verisi toplamı olan 2448 byte veriyi yazar. Bu, CD yazma işleminde en iyi kontrolü sağlama açısından tercih edilir.
- *İplenmemiş Yazım (raw16)* yöntemi sektör başına 2352 byte veri ve buna ek olarak 16 byte P-Q alt kanal verisi toplamı olan 2368 byte veriyi yazar. Eğer yazıcı aygıt raw96r yazma yöntemini desteklemiyorsa bu yazma yöntemi tercih edilir. Bu yöntem CD-Yazı bilgisini desteklemez.
- *İplenmemiş Yazım (raw96p)* yöntemi sektör başına 2352 byte veri ve buna ek olarak 96 byte iplenmemiş P-W alt kanal verisi toplamı olan 2448 byte veriyi yazar. Bu daha az tercih edilen bir yöntemdir, çünkü pek az yazıcı aygıt bu yöntemi destekler ve destekleyenlerin bazılarında firmware yazılımının hataları vardır. Eğer yazıcınız raw96r veya raw16 yöntemlerini destekliyorsa bu yöntemi kullanmayın.

... ..





## Diđer Seenekler

**Simülasyon** seeneđini etkinleřtirdiđinizde yazıcyńn lazeri kapatılyr ve seilen iřlem gerekleřtirilir. Yazma iřleminin bařarıly olup olmayacađıdan emin deđilseniz bu yńntemi kullanmanız ńnerilir.

**Tampon bellek hata koruması** seeneđi ođu yeni yazıcy destekler. Yazma anında tampon bellek hatası olmasđ durumunda yazmaya devam etmeyi sađlar. Bu seenek farklı ńreticiler tarafından farklı isimlerle anılmıptır. ńrneđin: Yamaha Lossless-Link, Sanyo veya BURN-Proof, Ricoh Just-Link,... gibi

**Veri kayıtların sonunu doldur** seeneđi iřaretlendiđinde her veri kaydın arkasından 2552 byte'ın katı olacak řekilde 15 sektńr ńfıyr ile doldurur. Bu seeneđi semek istemenizin sebebi CD okuyucunuzun kaydın son sektńr ńn okumada problem ıkarması olabilir.

**Yazımdan sonra diski kapat** seeneđini iřaretlememiřseniz yazıcy son oturumu (eđer SAO yńntemini kullanmıřsanız) veya kaydı (eđer TAO yńntemini kullanmıřsanız) kapatmaz. Bu, CD'ye birden ok kez yazmak istediđinizde kullanıplıdır.

---

## Gelişmiş Seçenekler

- **Kapasite üzeri yazmaya izin ver** seçeneđi ortama (CD veya DVD) kapasitesinin üzerinde veri yazmanıza izin verir. Bunun arkasında yatan sebep, çođu bođ ortamın üzerinde yazan deđerden fazla veri alabilmesidir. Lead-out alanının diskteki resmi boyutu 90 saniyedir (6750 sektör) ve genelde sadece 150 sektör lead-out'u varsa çalıpır. Ortamın hepsine en azından 88 saniye (6600 sektör) yazılabilir. Çođu yazıcı kapasite üzeri yazmayı SAO ve raw yöntemleriyle destekler. Bazı yazıcılar kapasite üzeri yazma izin vermez ve yazabileceđiniz alanın üzerindeki deđere sınırlanırlar. Bu sorunu açmanın bir yolu raw yöntemi kullanarak yazmaktır, çünkü bu durumda yazıcının yazma işlemine başlamadan önce diskin boyunu belirlemesine imkan yoktur.
- **Ses verisinin sırasının deđiptir** seçeneđi seçili iken byte düzeyinde yer deđiptirmiş (little-endian) olduđu varsayılır. Yamaha, Sony ve yeni SCSI/MMC gibi yazıcılar ses verisinin little-endian sırasıyla tanımlanmasını ister. Diđerleri de SCSI protokolünün kullandığı big-endian (ađ) byte sırasıyla tanımlanmasını ister. Yazıcının ihtiyacı olan sıra otomatik olarak tanımlanacaktır. Bu seçeneđi kullanmak isteyebileceđiniz tek yer Intel'in (little-endian) veri akış sırası olacaktır.
- **Ortam boyunu yoksay** seçeneđi ortam boyunu bildiđiniz durumlarda seçilebilir. Çok dikkatli kullanılmaldır. Bu seçenek kapasite üzeri yazmak anlamına gelir.
- **SCSI IMMED bayrađın kur** seçeneđi SCSI komutu için IMMED bayrađın kurar. IMMED bayrađın kurulması arkasında çalıpan komutların hemen geri dönmelerini sağlayarak veri yolunu diđer aygıtlar için serbest bırakır ve sistemin donmasını engeller. Bu, ATAPI sabit disk ile CD/DVD yazıcının aynı yoldan bağlanması ve bağlantı

CD/DVD yazıcyňyň aňny yola baolanyňasy we baolany

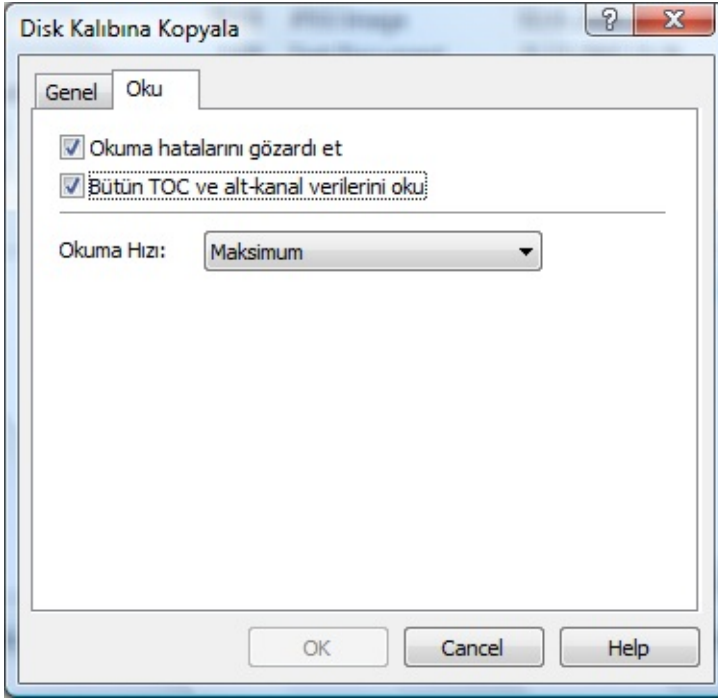
.....



## Nasıl Kullanılır ? Okuma Seçenekleri

Bu konuda birçok yerde karşılaşılan okuma seçenekleri iplenmiştir. Örneğin; bir diski disk kalıbına veya diske kopyalamak istediğinizde karşılaşılan okuma seçenekleri.

Yukarda bahsedildiği gibi, çoğu yerden eripilebilen seçenekler genelde aynı şekilde görünürler. :



## **Okuma Seenekleri**

### **Okuma hatalarýný gzardý et**

Bu seeneđi iparetlemeniz halinde yksek seviyeli hata kontrol sisteminde bulunan hatalarda iþlem kesilmeden devam edecektir. Aygýt, veri sektrlerinde okumadan nce dzeltilemeyen ECC/EDC hatalarýný gzardý eden bir moda girecektir.

## **Bütün TOC ve alt-kanal verilerini oku**

Bu seçenek iparetlendiğinde bütün alt kanal verisi ve TOC okunacaktır. TOC verisi kalıp dosyasıyla aynı isimde ve uzantısıyla **.toc** olan bir dosyaya konulacaktır.

## **Okuma Hızý**

Disk okun urken kullanýlacak hýzý seřin. *Maksimum* seřeneđini seřmek aygýtýn kullanabileceđi en yüksek hýzý otomatik olarak seřmesini sađlayacaktır. Sadece MMC uyumlu aygýtlar bu seřenekten faydalanabilecektir. MMC olmayan aygýtlarýn hýzý deđipmeyecektir.

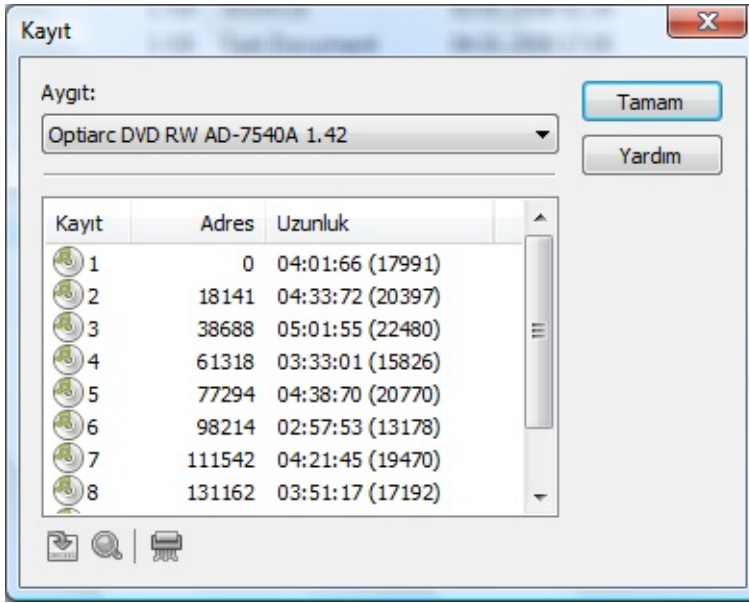
Düçük bir hýzýn seřilmesi diskin okunabilirliđini artýrabilir.

## Nasýl Kullanýlýr ? Ses Diski Kopyalama

Ses diski kopyalamak veri diski kopyalamaktan daha fazla adým gerektirir. Ýlk olarak diskinizde ses kayýtlarýnýn olmasý gerekir. Kaydetmek için Kayýt penceresini açýn:

### Araçlar ► Kayýtlarý Yönet...

Bir ses diskini yerleptirip kaynak aygýtýnýzý seçtiðinizde pencere buradaki ekran görüntüsüne benzeyecektir:



Þimdi kaydetmek (kopyalamak) istediðiniz kayýtlarý shift veya control tuþlarına basýlý tutarak seçin. Seçtikten sonra *Seçili kaydý sabitdiske aktar*. düðmesine basýn:



Kayýtlar için hedef klasörü belirtmeniz istenecek. Lütfen istediðiniz bir klasör seçin. Çok önemli bir okuma hatasý olupmadýkça seçtiðiniz kayýtlar belirttiðiniz klasöre kaydedilir.

Bir sonraki adým yeni bir ses projesi oluþturup kaydettiðiniz kayýtlarý projeye eklemeniz olacaktır. Lütfen daha ayrıntýlý bilgi için [burayý](#) okuyun.



## *Nasýl Kullanylýr ?* **Veri Diski Kopyalama**

Lýtfen bu konunun nasýl bir veri diski kopyalanacađýný ierdiđine dikkat edin. Eđer bir ses diski kopyalamak isterseniz [buradaki](#) konuya bakýn.

Bir veri diski kopyalamak istediđiniz zaman iki ana seeneđiniz olacaktýr; bir diskten diđer bir diske kopyalamak (örneđin:CD okuyucudan CD yazýcýya) veya diskten sabit diskinizdeki bir kalýp dosyasýna kopyalamak.

**CD'ye kopyalamak**

**Bir diskten diđerine kopyalamak iin menüyü kullanýn:**

**Aralar → Diski kopyala → Diske...**

**veya araç ubuđunu:**



## **Kaynak**

Kopyalamak istediđiniz diski ieren sűrűcűyű sein

## **Hedef**

Yazmak istediđiniz, bođ bir disk ieren yazıcy aygyty sein. Lutfen hedefin kaynak surucule aynı olamayacađyna dikkat edin.

## **Anýnda (On the fly)**

*Anýnda (On the fly)*, verinin kaydak sürücüden hedef sürücüye sabitdiskinizde arabelek yapılmadan (sadece küçük bir hafıza arabelleđi kullanýlarak) dođrudan yazýlmasýdýr. Eđer kaynak sürücünüz bazı sektörleri okurken başarýsýz olursa hedef sürücüye yeteri kadar hýzlý aktarýlamayabilir. Bu durum hedef diskte yazma hatasýna sebep olur. Bunun yanýnda bazı yeni yazýcýlar olupabilecek bu durumu engellemek için disk arabellek tapma hatasýndan koruyacak yeni teknolojiler sunar.

*Anýnda (On the fly)* kapatýldýđý zaman sabitdiskinizde önce geçici bir dosya açýlacak ve kaynak diskiniz bu dosyaya kaydedilecektir. Bu yöntem sabitdiskinizde fazladan yer gerektirir fakat çođu durumda önerilen bir yöntemdir.

## **Diski Klonla**

Bu seenek seildiđi zaman kaynak diskteki bütün alt-kanallar ve TOC bilgisi hedef diske aktarılacaktır. Bu seenek Karma-Mod diskleri kopyalarken seili olmak zorundadır, deđilse sadece veri alanı kopyalanır. Hedef diskinin raw96r yöntemi ile yazılması önerilir. Eđer bu yöntem desteklenmiyorsa raw16 yöntemini kullanmayı deneyin.

## **Okuma Seenekleri**

Okuma seenekleri [buradaki](#) konuda ayklanmıyptır.

## Diđer Seenekler

Diđer seenekler [buradaki](#) konuda aýklanmýptýr.

---



## **Disk Kalýbýna Kopyalama**

Sabit diskinizdeki bir disk kalýbýna kopyalamak için menüýü kullannýn:

**Araçlar → Diski Kopyala → Disk Kalýbýna...**

## **Kaynak**

Kopyalamak istediđiniz diski ieren kaynak sűrűcűyű sein.

## **Kalýp Dosyasý**

Disk kalýbýnýn kaydedileceđi yer ve ismi belirleyin. Lütfen sabit diskinizde kopyalamak istediđiniz diskteki verinin boyu kadar boş yer olduđundan emin olun.

## Okuma Seenekleri

Okuma seenekleri [buradaki](#) konuda ayklanmıptır.

*Nasýl Kullanýlýr ?*

## **Disk Bilgisi**

Disk hakkýnda detaylý bilgi görmek için lütfen meüyü kullanýn:

**Araçlar** → **Disk Bilgisi** → <yerleptirdiđiniz diski içeren sürücüyü seçin>

## **Alan Bilgisi**

*Disk Türü* alaný hangi tür bir disk yerleptirdiđinizi gösteriri. Örneđin: CD-R, DVD+R DL.

*Kitap Türü* alaný sadece DVD disklerde geçerlidir ve DVD'nin hangi tür bir kitap içerdiđini gösterir.

*Bölge* alaný DVD'nin hangi bölge koduna sahip olduđunu gösterir. Bölge kodu numaraları þu bölgeleri gösterir:

1. Amerika Birleþik Devletleri, Kanada.
2. Avrupa, Fransa, Yunanistan, Türkiye, Mýsýr, Arabistan, Japonya ve Güney Afrika'yý içerir. .
3. Kore, Tayland, Vietnam, Borneo ve Endonezya.
4. Avustralya, Yeni Zellanda Meksik, Karaib Adaları ve Güney Amerika.
5. Hindistan, Afrika, Rusya ve eski USSR ülkeleri.
6. Çin.
7. Kullanılmýyor.
8. Havayollarý ve yolcu gemileri.
9. Geniþleme (genellikle bölge sýnýrý yok olarak kullanýlýr).

*Katman* alaný diskteki katman sayýsýný gösterir.

*Kayıtlar* alaný diskteki kayıt sayýsýný gösterir.

*Oturumlar* alaný diskteki oturum sayýsýný gösterir.

*Durum* alaný disk hakkýndaki bilgileri, oturumların durumlarını ve diskin silinebilir olup olmadýđýný gösterir.

*Kullanılan Alan* alaný diskteki kullanılan alan miktarýný gösterir.

*Boþ Alan* alaný diskteki kullanýlabilecek boþ alan miktarýný gösterir.

## Nasýl Kullanylýr ? RW Diski Silme

Tekrar yazýlabilir bir diski silmek iin menüýü kullanylýn:

**Aralar → RW Diski Sil / Biimlendir ...**

or the toolbar button:



## **Yazıcı**

Lütfen sileneğiniz diski içeren yazıcıyı seçin.



## Silme Yöntemi

Silmede kullanılacak dört yöntemden birini seçin:

- *Tüm Diski Boşalt* yöntemi diskteki bütün verileri yok edecektir. Bu işlem uzun sürebilir.
- *Disk'i hızlı sil (PMA, TOC, pregap)* yöntemi içindekileri (table of content- TOC) kısmını, program hafıza alanını (program memory area-PMA) ve boşlukları (pregap) siler. Yani, diskteki gerçek veri silinmeyecektir. Sadece erişilemez olacak, yeni veriler sonraki yazımda üzerlerine yazılacaktır. Bu yöntem oldukça hızlıdır. Yaklaşık 10 saniyede tamamlanır.
- *Son oturumu aç* yöntemi oturumu kapatılmış bir diskteki en son oturumu açarak daha fazla oturum açılmasına izin verir.
- *Son oturumu sil* yöntemi son oturumu diskten siler. Bu yöntem son oturumun boyutuna bağlı olarak hızlı veya yavaş olabilir.

## **Diđer Seenekler**

Eđer diskin iindekiler kym (TOC) herhangi bir sebepten dolayı hasar grmpse InfraRecorder *Geersiz TOC'u ihmal et(silmeye zorla)* seeneđi iřaretli deđilse diski silmeyecektir.

*Simlasyon* seeneđinin iřaretlenmesi InfraRecorder'n seilen iřlemi lazeri kapalı olarak yapmasına sebep olacaktr. Bu seenek yapılacak olan iřlemin gerekleptirilip gerekleptirilemeyeceđinden emin deđilseniz nerilir.

*Nasıl Kullanılır ?*

## **Diski Kapatma**

Kapalı bir disk, işlemi bitirilmiş bir disk anlamına gelir. Kapatma işlemi verilerin yazılmasından sonra genelde otomatik olarak yapılır. Bu araç veriler yazılmış fakat disk bazı sebeplerden hala kapatılmamışsa kullanılabılır. Diski kapatmak için menüyü kullanın:

**Araçlar ► Diski Kapat...**

## **Yazıcı**

Kapatmak istediđiniz diski ieren yazıcıyı sein.

## **Diđer Seenekler**

*Simülasyon* seçeneđini iparetlemeniz durumunda InfraRecorder yazıycınyn lazeri kapalı olarak iplemi gerekleptirecektir. Bu seçenek iplemin bařarıly olup olmayacađyndan emin olmadıđynyz durumlarda önerilir.

## Nasýl Kullanylýr ? Kayýtlary Yönetme

*Kayýtlary Yönetme* aracy içindekiler (TOC) hakkýnda bilgi gösterir. Ayný zamanda kayýtlary dođrulamak veya kaydetmek için araçlar sunar. Kayýt Yöneticisini açmak için menüyü kullanýn:

### **Araçlar ► Kayýtlary Yönet...**

Ýplem yapmak istediđiniz kayýtlary fare ile seçerken shift veya control tuplaryyla birlikte seçin. Klavye yön tuplaryyla da seçme iplemini gerçekteptirebilirsiniz.

Kayýtlary sabit diskinize kaydetmek istediđinizde size nereye kayýt edeceđiniz sorulacaktýr. Kayýtlar kayýt numarasý ve kayýt türü ile isimlendirilerek sabit diskinize kaydedilecektir (Track 1.wav, Track 2.iso). Kayýtlary kaydetmek için *Kaydý Kaydet* düđmesine basýn.

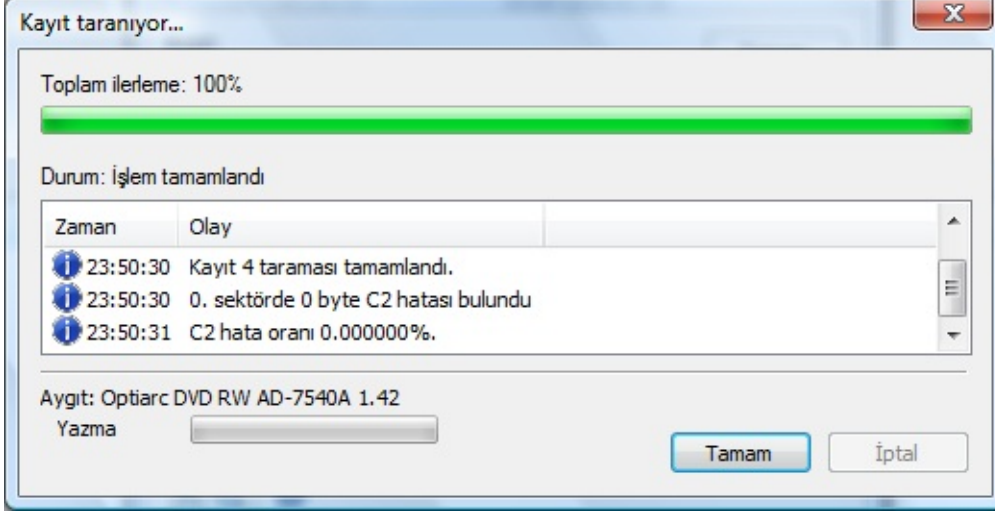


Seçilen kayýtlarda hata taramasý yaptýrmak için *Kayýtlary Dođrula* düđmesine basýn:



## Ekran Görüntüleri

Veri kaydının doğrulanmasýndan sonraki sonuç:



*Nasýl Kullanylýr ?*

## **Aygýt Konfigürasyonu**

Yaptýdýnýz donaným deđipikliklerinin InfraRecorder tarafýndan algýlanmasýný istiyorsanýz aygýt konfigürasyonu aracýný açmak için menüýü kullanýn:

### **Seçenekler ➔ Aygýtlar...**

InfraRecorder tarafýndan algýlanan aygýtlarýn listesini göreceksiniz. Eđer konfigürasyonun güncellenmesini istiyorsanýz *Tekrar Tara* butonuna basýn. Bu iþlem, InfraRecorder'ýn desteklenen tüm sürücülerin bulunmasý için bir sistem taramasý yapmasýný sađlayacaktır.

Konfigürasyon geçerliliđinin her zaman denetlenmesini istiyorsanýz *Konfigürasyon geçerliliđini her açýlýpta denetle* seçeneđini iparetleyin.



*Nasýl Kullanylýr ?*

## **Ayarlar**

InfraRecorder ayarlarýna eripebilmek için menüýü kullanylň:

**Seçnekler → Ayarlar...**

## Genel Ayarlar

*Otomatik çalıptır'ý her açýlýpta kontrol et seçeneđi* iþaretlenmiþse InfraRecorder her açýlýpýnda otomatik çalıptır'ý (autorun) kontrol edecektir. Otomatik çalıptırmayý kapatmanýz önerilir, çünkü açýk olarak býrakýlması CD yazýmý esnasýnda Windows'un CD sürücüyü kontrol etmesine sebep olur. Bu da CD'nize hasar verebilir.

*Gezgin Görünümündeki* en son iþlem yaptýđýnýz klasörün hatýrlanmasýný istiyorsanız *Kullanýlan son klasörü görüntüle* seçeneđini iþaretleyin. Her açýlýpta önatýmlý olacak istediđiniz bir klasörü de belirtebilirsiniz. .

*Geçici dosya* seçeneđi geçici dosyaların (Örneđin disk kalýplarýnýn) sabit diskinizde kaydedilmesinde kullanýlacak bir klasörü belirlemenizi sađlar. Eđer geçici dosyaları depolayan sabit disk veya bölüm yeterli boş yer içermiyorsa başka bir sürücü seçilmesi daha iyi bir fikir olacaktır.

## **Gelişmiş Seçenekler**

*Program günlüğüne izin ver* seçeneği ile günlük tutulmasını sağlayabilirsiniz. InfraRecorder'daki bir hatayı bulmak için işe yarayabilir. Özel bir durum için günlük gerekmedikçe günlük tutulmaması önerilir, çünkü bu özellik açıldığında InfraRecorder daha fazla bellek ve işlemci gücü (CPU-zamanı) gerektirir.

*Duman efektini aç* seçeneği yazma işlemi sırasında duman efektini açar veya kapatır. Bu seçeneği geçerli kılmak için Windows Vista Aero gereklidir. Aero aktif değilse bu efekt çalışmayacaktır.

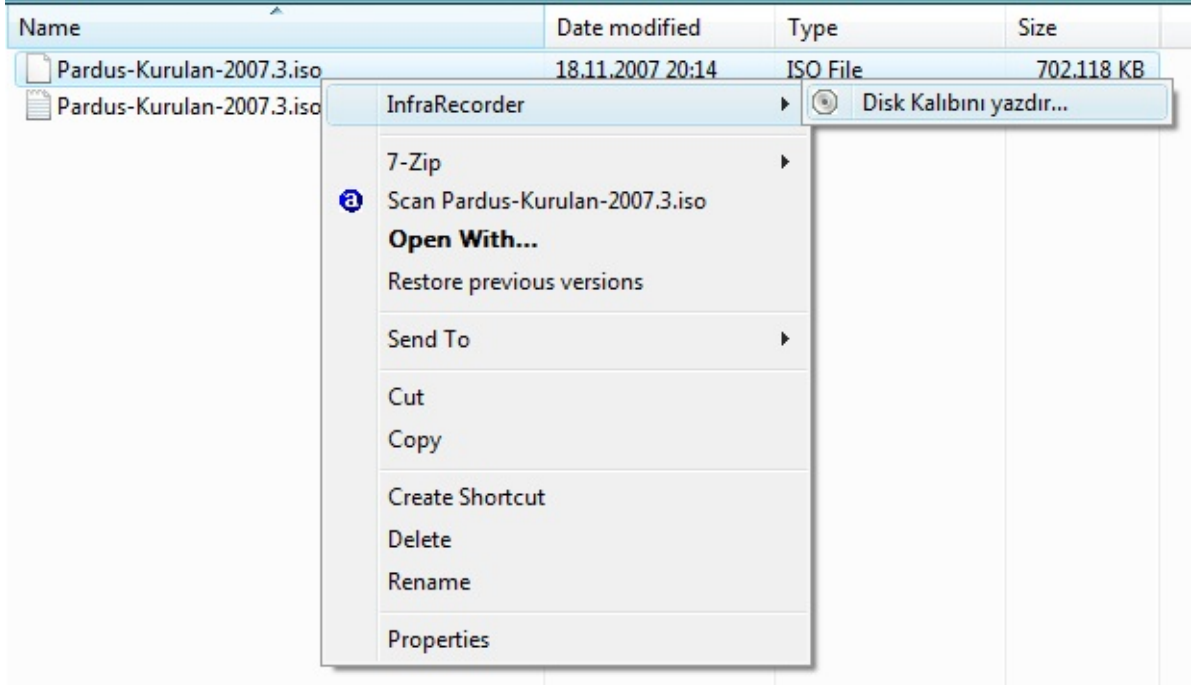
*FIFO tampon boyu* seçeneği yazıcınızın fiziksel arabelleğine ek olarak hafızada (RAM) ayrılacak arabelleğin miktarını belirlemenizi sağlar. Arabelleğin artırılması yazma işleminin daha istikrarlı olmasını sağlayabilir. Pratik olarak CD/DVD yazıcınızın fiziksel arabelleğine eşit olması ve sistemdeki hafızanın (RAM) yarısından fazla olmaması önerilir. Eğer çoğunlukla Anında(on the fly) yöntemi ile yazma yapıyorsanız, bu arabellek boyu arabellek yetmezliğini önlemek için büyük olmalıdır (örneğin 128 MB).

## **Dil Ayarlarý**

Birleþik giriþ kutusunda kullanýlabilen diller listelenmiþtir. Dili deðiþtirmek iin istediđiniz dili sein, Tamam butonuna basýn ve InfraRecorder'ý yeniden baþlatýn. Eđer kullandýđýnýz lisan mevcut deđilse InfraRecorder'ýn internet sayfasýndan sizin dilinize ait bir eviri olup olmadýđýný kontrol edin.

## Sistem Menüsü

Sistem menüsü uzantýsý (etkinleptirildiðinde) sistem menüsüne yeni girdiler ekler:



Üzerine sağ týkladýðýnýzda açýlan menüye disk kalýplarýný ve InfraRecorder projelerini yazdýrabileceðiniz seçenekler ekler.

Sistem menüsü uzantýsý alt menüde görüntülenecek þekilde ayarlanabilir. Alt menüde görüntülenmesi için *Ýçerik menüsünü alt menü olarak göster* seçeneðini iþaretleyin.

menüde görüntülenecek resimlerin kapatýlmasý için *Menü elemanlarýna ait ikonlarý göster* seçeneðinin iþaretini kaldýrýn.

## Sistem Menüsünü Kaydetme

Sistem menüsü uzantýsý disk kalýplary ve projeler ile birlikte otomatik olarak çalybmaz. *InfraRecorder sistem menüsünü etkinleptir* seçeneđini iparetlediđinizde, InfraRecorder Windows Explorer'a diđer uygulamalaryn geniþletilmiþ seçeneklerini kullanabileceđini söyler.

Windows Explorer'yn InfraRecorder ile gelen sistem menüsü özelliklerinin kullanmasýný sađlamak için sistem menüsü fazladan özelliklerin kullanýlabileceđi dosya uzantýларыyla kayýt edilmelidir.

Listede önceden tanımlanmýþ birtakým dosya uzantýлары vardýr. InfraRecorder sistem menüsünün istediđiniz bir dosya uzantýsýyla ilipkilendirilmesini istiyorsanız önce listeyi kontrol edin. Listede yoksa *Liteye yeni dosya uzantýsý ekle* butonu ile yeni uzantý ekleyebilirsiniz:

